

Utviklingen i uføretrygd per 30. juni 2020

Notatet er skrevet av Jostein Ellingsen, jostein.ellingsen@nav.no, 21.8.2020.

Sammendrag

Per juni 2020 var det registrert 357 500 mottakere av uføretrygd¹. Det var en økning på 2 200 personer (0,6 %) siden utgangen av forrige kvartal. Sammenlignet med samme tidspunkt i fjor var det en økning på 10 600 personer (3,1 %).

Antall mottakere av uføretrygd som andel av befolkningen mellom 18 og 67 år, var på 10,5 prosent per juni 2020. Andelen uføre økte med 0,1 prosentpoeng siden forrige kvartal, men økte med 0,3 prosentpoeng sammenlignet med samme tidspunkt i 2019. Andelen uføre som prosent av befolkningen var per juni 2020 historisk høy.

I løpet av 2. kvartal 2020 kom det om lag 8 600 nye uføretrygdede, mens avgangen var på 6 300. Det tilsvarer en netto tilgang på 2 200 uføretrygdede siste kvartal. Denne utviklingen følger trenden vi har sett over flere år med netto tilgang av uføretrygdede per kvartal. I løpet av 2. kvartal kom 78,5 prosent av alle nye uføretrygdede fra arbeidsavklaringspenger. Andelen fra AAP gikk opp sammenlignet med 1. kvartal 2020.

I løpet av det siste kvartalet var det en økning i uføreandelen for de fleste aldersklasser, unntatt for 18-19-åringene og 25-29-åringene og de mellom 60-64 år. Andelen for de eldste gikk ned siste kvartal.

Sammenlignet med samme tidspunkt i fjor var det en økning i uføreandelen i alle aldersgrupper fra 18 til 59 år, men en nedgang for de over 60 år. Økningen var størst for aldersgruppen 30 til 34 år. Andelen gikk ned for uføre over 60 år.

Sammenlignet med starten av 2000-tallet har det vært en økning i uføreandelen i alle aldersgrupper fra 18 til 49 år. For aldersgruppene over 50 år observerer vi en nedgang i uføreandelen. Nedgangen er spesielt stor for de over 60 år.

Økning i antall uføre over tid

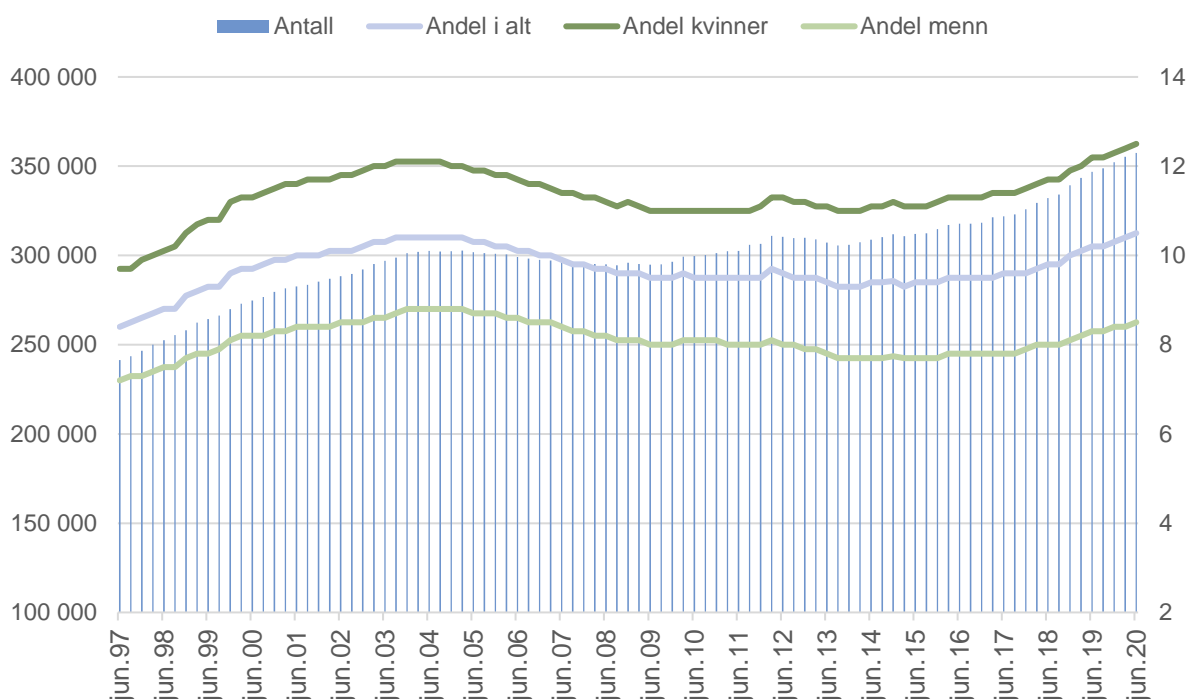
Figur 1 viser antall personer med uføretrygd² og som andel av befolkningen i perioden 1997 - 2020. Ved utgangen av juni 2020 var det 357 500 personer som mottok uføretrygd. Det utgjorde 10,5 prosent av befolkningen i alderen 18-67 år, og andelen er historisk høy. Andelen uføretrygdede økte med 0,1 prosentpoeng siden forrige kvartal, men økte med 0,3 prosentpoeng

¹ «Uføretrygd skal sikre inntekt til personer som har fått inntektsevnen varig nedsatt med minst halvparten på grunn av varig sykdom, skade eller lyte. Uføretrygden tilsvarer 66 prosent av tidligere inntekt, dvs. gjennomsnittlig inntekt i de tre beste av de fem siste kalenderårene forut for uføretidspunktet» (Prop. 1S 2019-2020:198).

² I den offisielle statistikken over personer med uføretrygd, teller vi personer med løpende utbetaling av uføretrygd i alderen 18-67 år.

sammenlignet med samme tidspunkt i 2019. Andelen uføretrygdede kvinner var ved utgangen av juni på 12,5 prosent for kvinner og 8,5 prosent for menn, en økning på 0,1 prosentpoeng for begge kjønn.

Figur 1. Mottakere av uføretrygd i antall (venstre) og som andel av befolkningen 18-67 år* (høyre). Kjønn. Per kvartal 30.6.1997-30.6.2020.



* Antall uføretrygdede og antall personer i befolkningen 18-67 år: Vi teller 11/12 av 18-åringene og 1/12 av 67-åringene. Dette skyldes at en person ikke kan bli uføretrygdet før måneden etter fylte 18 år, og blir alderspensjonist senest måneden etter fylte 67 år. Nedre aldersgrense for uførepensjon ble hevet fra 16 til 18 år fra 1.1.1998.

Kilde: NAV

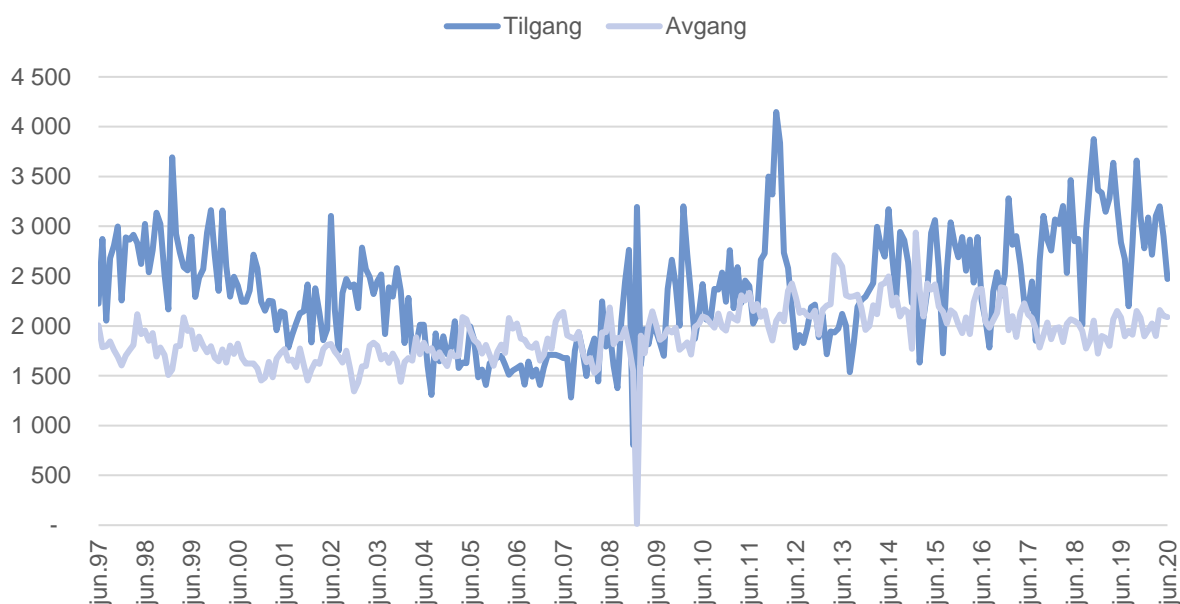
Netto økning i antall uføretrygdede i løpet av 2. kvartal 2020

Figur 2 viser den månedlige utviklingen i hvor mange som har startet og hvor mange som har sluttet å motta uføretrygd siden juni 1997³. Vi ser at den månedlige tilgangen og avgangen varierer ganske mye over tid.

I løpet av 2. kvartal kom det 8 600 nye uføretrygdede. Samtidig sluttet 6 300 personer å motta uføretrygd, noe som medfører en netto tilgang på 2 200 uføre i kvartalet. Dette følger den samme trenden som vi har sett de siste årene og som har medført en økning i uførebeholdningen.

³ Se vedlegg for spesielle forhold mellom tilgang og avgang

Figur 2. Tilgang og avgang* av personer (18-67 år) med uføretrygd. Per måned. 1997 – 2020. Antall



* På grunn av omlegging til nytt saksbehandlingssystem og datavarehus, er tilgang/avgang rundt årsskiftet 2008-2009 mangelfull. For tilgangen bør man være klar over at det var få nye uføre i desember 2008 og svært høy tilgang i januar 2009 på grunn av denne omleggingen.

Kilde: NAV

Fra hvilke ordninger kommer de uføre?

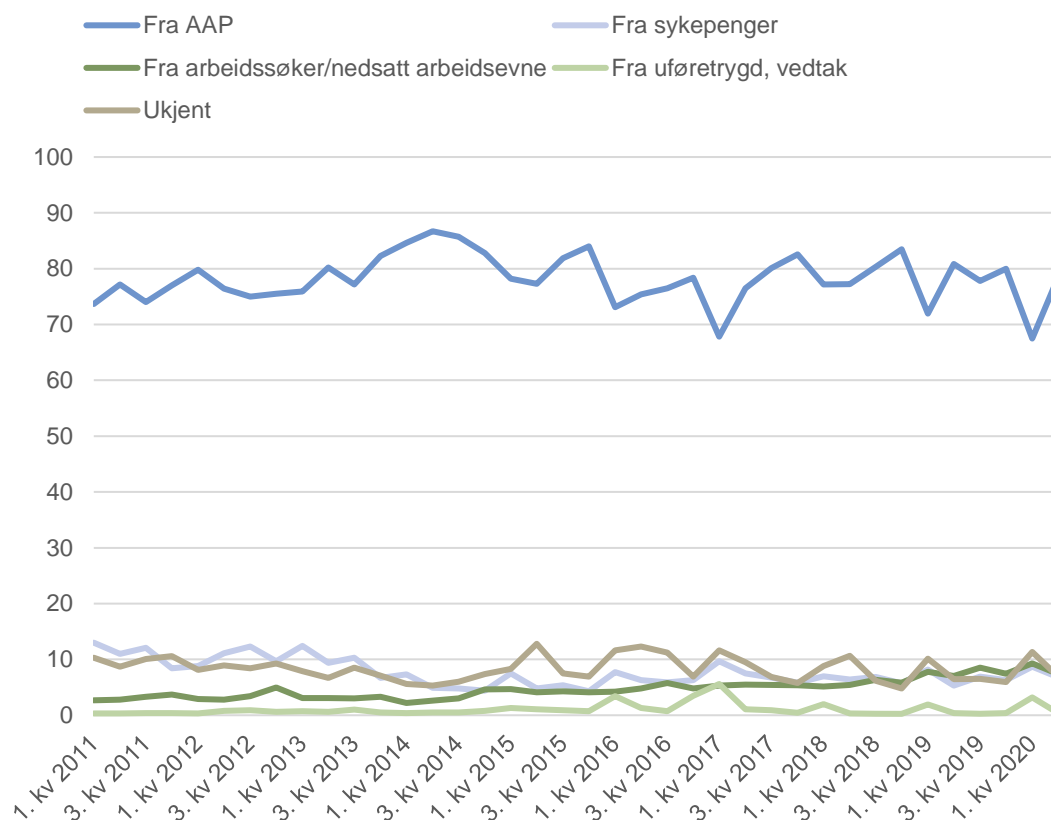
Utviklingen i uføretrygd henger sammen med utviklingen i bruk av andre helsesrelaterede ytelser, spesielt arbeidsavklaringspenger (AAP), men også utviklingen i sykepenger og personer uten særlig tilknytning til arbeidslivet (ukjent-kategorien). Hovedmålet med AAP er å avklare arbeidsevnen og få flere mottakere i jobb. Hvis arbeidsevnen er varig nedsatt, kan uføretrygd innvilges. Figur 3 viser den kvartalsvise utviklingen i antall nye uføretrygdede etter tidligere ytelsesstatus.

Den kvartalsvise uføretilgangen styres i stor grad av en høy, og relativt stabil andel mottakere som kommer fra arbeidsavklaringspenger (jf. figur 3 og 22). Det er likevel noe variasjon i denne andelen over tid. Dette skyldes hovedsakelig regelverksendringer og saksbehandlingen av AAP-saker, som slik sett får stor betydning for tilgangen til uføretrygd.

I løpet av 2. kvartal 2020 var andelen av de nye uføretrygdede som kom fra AAP på 78,5 prosent. Dette er opp i forhold til 1. kvartal. Av andre bevegelser, ser vi at andelen fra kategorien «arbeidssøker/nedsatt arbeidsevne» gikk ned det siste kvartalet til 7,4 prosent. Andelen fra «ukjent» gikk også ned det siste kvartalet til 6,9 prosent. Dette er personer vi ikke finner igjen i våre registre to måneder før tilgang. Begge disse gruppene av personer kan bestå av personer

som har avsluttet mottak av AAP, og hatt en karenperiode på inntil ett år, men som har søkt og kvalifisert for uføretrygd. Andelen fra vedtak om uføretrygd gikk ned til 0,4 prosent.

Figur 3. Status forut for uføretrygd, blant nye mottakere av uføretrygd (18-67 år). Per kvartal. 2011 – 2020. Prosent



Kilde: NAV

Mot slutten av 2011, starten av 2012 og våren/sommeren 2014 og høsten 2015 var det spesielt høy tilgang til uføretrygd. Disse toppene kan i stor grad knyttes til avklaringen av de som i 2010 ble overført fra tidligere ordninger (attføringspenger, rehabiliteringspenger, tidsbegrenset uførestønad) til AAP, og hvor mange personer som etter hvert fikk innvilget uføretrygd (Kann og Kristoffersen 2013). Antallet som gikk fra AAP til uføretrygd var høyt også i 2017 og i 2018.

I 2010 ble 162 300 personer overført til arbeidsavklaringspenger fra de tre ordningene som AAP erstattet (Lande 2014). Det ble i den forbindelse innført overgangsregler. Avklaring og behandling av disse sakene inngikk i det løpende arbeidet ved NAV-kontor og forvaltningsenheter i NAV. Høsten 2011 skilte seg likevel ut fordi det var særlig mange overgangsvedtak fra tidsbegrenset uførestønad som ville løpe ut i desember 2011.

Gjennomgangen av sakene medførte at mange ble vurdert å ha varig nedsatt arbeidsevne, noe som igjen medførte særlig mange nye uføre i 4. kvartal 2011 og 1. kvartal 2012. 45 000 av de som ble overført fra de tidligere ordningene mottok fortsatt ytelsen våren 2014, og passerte dermed fire år med arbeidsavklaringspenger. Mange av disse fikk i 2014 og 2015 innvilget uføretrygd (Sørbø og Ytteborg 2015). Noen av disse fikk innvilget ett års utsettelse fordi NAV ønsket å prøve ut arbeidsevnen ytterligere, men for mange lykkes ikke dette og disse personene fikk innvilget uføretrygd i 2016.

Utviklingen 1. halvår 2020

Tabell 1 gir en oversikt over hvilken status de nye mottakerne av uføretrygd i løpet av første halvår 2020 hadde i NAVs registre to måneder forut for innvilgelse av uføretrygd⁴. 72,9 prosent av de nye uføretrygdede hadde en periode som AAP-mottaker før de fikk innvilget uføretrygd.⁵

Tabell 1. Nye uføretrygdede (18-67 år) og registerstatus to måneder forut for uføretrygd. 1. halvår 2020. Prosent

	N=	I alt	18-24	25-29	30-39	40-49	50-59	60-64	65-66
Sykepenger	1 359	7,8	0,4	1,9	2,1	4,7	8,8	17,9	22,3
AAP	12 737	72,9	49,2	77,8	81,1	78,0	75,6	66,1	49,2
Arbeidssøker/ Nedsatt arbeidsevne	1 460	8,4	13,5	16,1	11,4	9,0	5,9	5,1	3,5
Uføretrygd, vedtak	315	1,8	-	-	1,0	2,2	2,0	2,1	4,0
Uoppgitt	1 603	9,2	36,8	3,3	4,4	6,0	7,6	8,7	21,0
I alt, prosent		100,0	99,9	99,1	100,0	100,0	100,0	100,0	100,0
I alt, antall	17 474		1 196	1 065	2 663	3 792	5 490	2 619	649

Kilde: NAV

For de yngste (18-24 år) kan den lave andelen som kom fra AAP (49,2 %) skyldes overrepresentasjon av personer med alvorlige funksjonsnedsettelse og andre alvorlige sykdommer. Vi ser at det er mindre vanlig for yngre mottakere i alderen 18-29 år med overgang fra sykepenger (0,4 og 1,9 %), da de fleste unge har liten tilknytning til arbeidslivet, og har dermed ikke rett til sykepenger.

For mange av de yngste nye uføretrygdede er helseproblemene antagelig så alvorlige at arbeidsavklaring er lite aktuelt. Vi ser at 36,8 prosent kom fra statusen «uoppgitt»⁶. Vi ser også

⁴ Se vedlegg for forklaring

⁵ Disse tallene sier imidlertid ikke noe om hvor lenge de har mottatt AAP.

⁶ Uoppgitt er personer vi ikke finner i våre registre, det kan være fordi de er privat forsørget, under utdanning, hjemmевærende eller har arbeidet som selvstendig næringsdrivende.

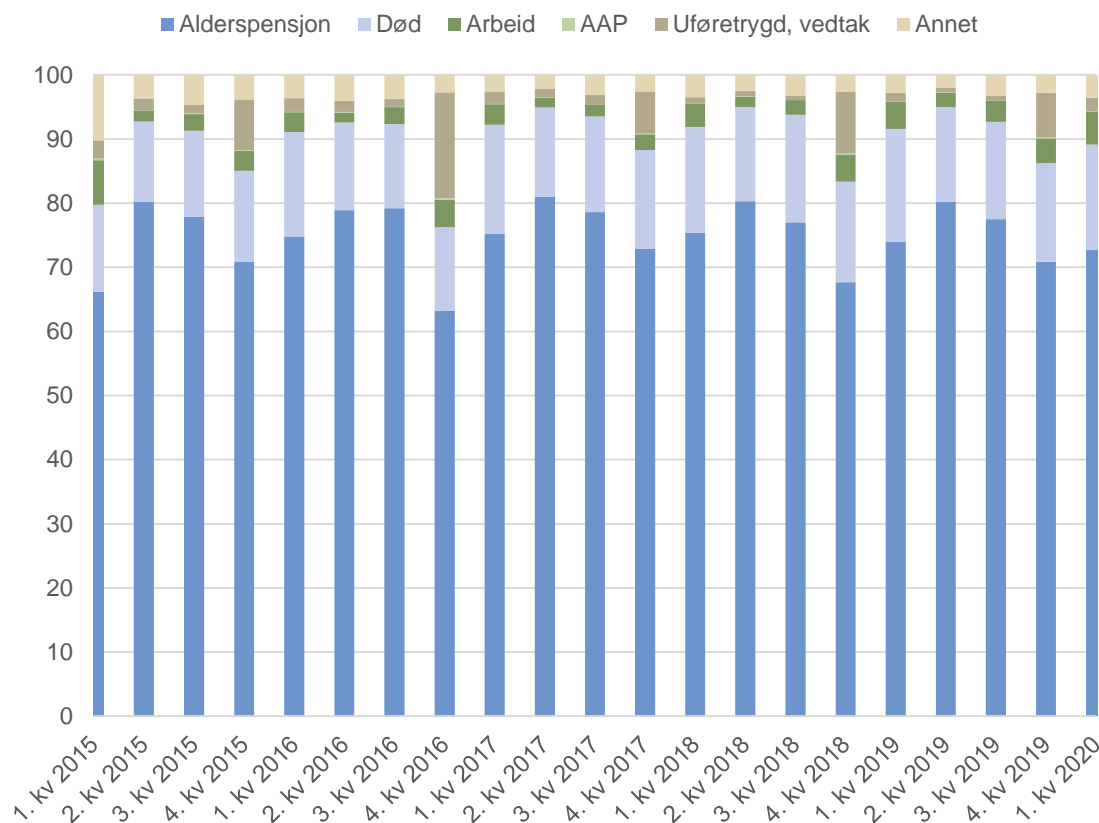
at andelen med overgang fra AAP avtar etter fylte 39 år, men at andelen som kommer rett fra sykepenger øker med alderen. Samlet sett kom 7,8 prosent av de nye uføretrygdene rett fra sykepenger. For de to eldste aldersgruppene vil det være flere som ikke blir vurdert som aktuelle for å gå inn i et arbeidsavklaringsløp, som regel som følge av alvorlighetsgraden av sykdommen (17,9 og 22,3 %). I den eldste aldersgruppen er det også mange nye uføre som kommer fra «uoppgitt» (21,0 %).

1,8 prosent av de nye uføretrygdene i løpet av 1. halvår 2020 har gått inn og ut av uføreordningen som følge av for høye inntekter på grunn av arbeidstilknytning (uføretrygd, vedtak). Det vil si at de ikke har mottatt en utbetaling av uføretrygd for en kortere periode.

Avgangsårsaker – hva skjer etter avgang fra uføretrygd?

De fleste som avslutter uføretrygden har overgang til alderspensjon eller dør, og disse to faktorene er relativt stabile over tid. Alderssammensetningen i befolkningen og blant de uføre er forhold som vil kunne påvirke dette.

Figur 4. Avgang fra uføretrygd og status 2 måneder etter*. Per kvartal. 2015 – 2020. Prosent



* Vi antar at registreringer av opplysninger og presisjonen av statistikkopplysninger i AA-registeret, samt måletidspunktet på to måneder etter avgang, trolig ikke fanger opp alle uføretrygdde med et arbeidsforhold.
Kilde: NAV

Blant de som sluttet å motta uføretrygd i løpet av 1. kvartal 2020, gikk 72,7 prosent over til alderspensjon, 1,3 prosentpoeng lavere enn samme kvartal i 2019. Avgangen til alderspensjon henger blant annet sammen med størrelsen på alderskullene, men også dødeligheten. Overgangen til alderspensjon har normalt sett vært høyest i 2. kvartal, da det er flest fødsler på våren og tidlig sommer (se ssb.no/befolkning). 16,4 prosent av de som avsluttet uføretrygd i 1. kvartal 2020 døde⁷, 1,2 prosentpoeng lavere enn samme kvartal i 2019.

⁷ Andelen av uføreavgangen som skyldes død varierer ganske mye etter alder: Andelen er høy for de yngste. Den faller fram mot slutten av 30-årene, for så å stige jevnt fram mot 67 år.

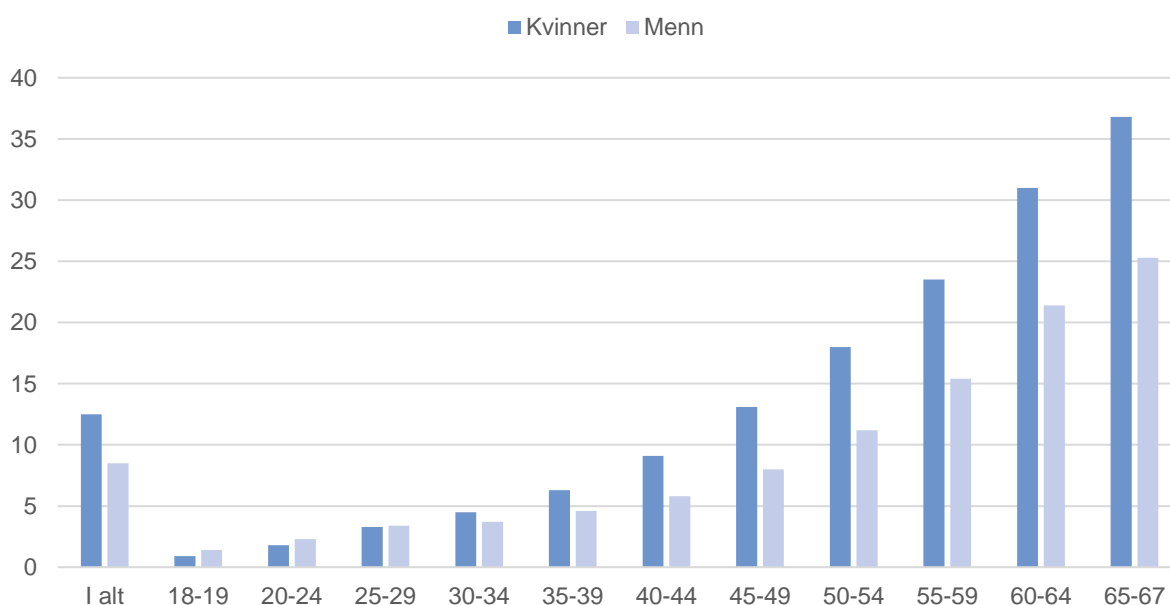
Det er også noen som har avgang fra uføretrygd som følge av for høye inntekter ved siden av uføretrygden. Disse personene havner i statusen «uføretrygd, vedtak». De har altså rett til uføretrygd, men ingen utbetaling av uføretrygd. Siden uføretrygd beregnes som en «årsytelse» ser vi at det er flere som faller ut av «ytelsestillingen» mot slutten av året og avgangen til uføretrygd ser derfor ut til å være høyest da. I 1. kvartal 2020 var denne andelen på 2,1 prosent, opp 0,8 prosentpoeng sammenlignet med samme kvartal i 2019.

Overgangen til jobb varierer også over tid. Avgangen til jobb var på 5,1 prosent i 1. kvartal 2020. Det var en økning på 0,9 prosentpoeng sammenlignet med samme kvartal året før. Overgangen til jobb for personer med uføretrygd henger sammen med forholdene på arbeidsmarkedet og helsen til den uføretrygdede.

Flere uføre kvinner enn menn

Figur 5 viser at det er flere kvinner enn menn som mottar uføretrygd. Vi ser også at uføretilbøyeligheten øker kraftig med økende alder. Til sammenligning kjenner vi igjen dette bildet fra de andre helserelaterede ytelsene sykepengen og arbeidsavklaringspengen, der vi også ser at det er flere kvinnelige enn mannlige mottakere, samt flere eldre enn yngre mottakere (Kalstø og Kann 2018).

Figur 5. Uføre som andel av befolkningen etter kjønn og alder (18-67 år) per 30.6.2020. Prosent



Kilde: NAV

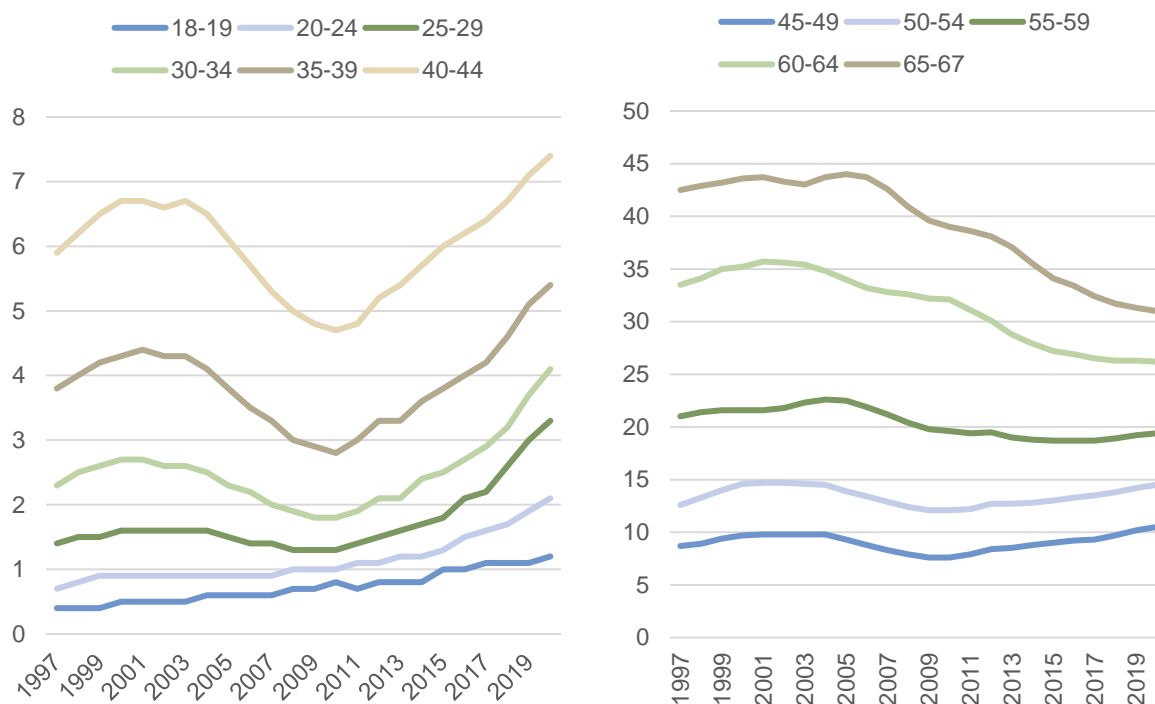
Andelen uføre kvinner i befolkningen var på 12,5 prosent (208 700 kvinner), mens tilsvarende andel for menn var 8,5 (148 800 menn). Over tid har uføreandelen økt mer for kvinner enn for menn (jf. figur 1). Andelen uføre kvinner har aldri vært høyere enn den er nå. Som andel av befolkningen var det per juni 2020 flere uføretrygdede kvinner enn menn i alle aldersgrupper over 30 år. Uføretrygdede menn i alderen 19-29 år har det siste året økt relativt til unge kvinner. Spesielt menn i alderen 25-29 år, der andelen økte med 0,3 prosentpoeng.

Uføreandelen for menn var høyere enn i dag i perioden mars 2003 til juni 2006.

Flere yngre og færre eldre uføremottakere over tid

Uføreandelen var per juni 2020 på 10,5 prosent og økte med 0,3 prosentpoeng sammenlignet med samme tidspunkt i 2019. Andelen økte med 0,1 prosentpoeng siste kvartal.

Figur 6. Uføre etter alder som andel av befolkningen (18-67 år). Per 30.6.1997 – 30.6.2020. Prosent*



*Befolkningen 18-67 år: Vi teller 11/12 av 18-åringene og 1/12 av 67-åringene. Dette skyldes at en person ikke kan bli uføretrygdet før måneden etter fylte 18 år, og blir alderspensjonist senest måneden etter fylte 67 år. Nedre aldersgrense for uførepensjon ble hevet fra 16 til 18 år fra 1. januar 1998.

Kilde: NAV

Sammenlignet med for ett år siden økte uføreandelen for alle aldersgrupper mellom 18 og 59 år, men gikk ned for de over 60 år. Andelen økte mest for 30-34-åringene med 0,4 prosentpoeng.

For uføre i alderen 25-29 og 35-54 år økte andelen med 0,3 prosentpoeng. For de to eldste aldersgruppene gikk andelen ned med 0,1 og 0,3 prosentpoeng.

Siden 1997 har uføreandelen vært stabil eller gått ned for aldersgruppene over 55 år, parallelt med at andelen uføre i alderen 18-54 år har økt. Nedgangen for aldersgruppene over 55 år har bidratt til at uføreandelen i alt har holdt seg forholdsvis stabil over tid, men andelen har altså økt, spesielt de siste to årene (0,7 prosentpoeng⁸). Utviklingen i uføreandelen over tid er også påvirket av perioden med tidsbegrenset uførestønad (2004–2010) og deretter innføringen av arbeidsavklaringspenger 1. mars 2010.

Det er en langsiktig trend at andelen uføretrygdete har utviklet seg forskjellig etter alder. For de eldste startet nedgangen på midten av 2000-tallet, men for de aller yngste har det vært en mer langsom vekst, og det er særlig økningen for 18-19-åringene som driver veksten for de under 30 år (Bragstad 2018). For aldersgruppa 25 til 55 år ser vi at utviklingen særlig er påvirket av ordningen med tidsbegrenset uførestønad og deretter innføringen av arbeidsavklaringspenger. Andelen falt i perioden 2004–2010, for så å øke igjen, og det siste året har altså andelen økt ganske mye.

I et lengre tidsperspektiv har uføreandelen gått ned for de eldre. Jacobsen (2018) viser at lavlønte, i større utstrekning enn høytlønte, blir uføretrygdete og at pensjonsreformen/AFP-reformen i privat sektor i 2011 ikke førte til flere uføretrygdete. Nedgangen i andelen med uføretrygd etter fylte 62 år har trolig sammenheng med underliggende trender som bedre helse, høyere utdanningsnivå, bedre fysisk arbeidsmiljø og mer positive holdninger til seniorer i arbeidslivet. Samtidig er det etter pensjonsreformen flere som har fått muligheten til å ta ut alderspensjon fra 62 år og det kan ha bidratt til nedgangen i uføreandelen.

Andre forhold som kan ha bidratt til en nedgang i uføreandelen for de eldste, kan være økt sysselsetting blant de eldre over tid. Ifølge Haga og Lien (2017) har sysselsettingen økt særlig mye for aldersgruppa 62-66 år i perioden fra 2009 til 2016 som følge av pensjonsreformen.

Jacobsen (2014, 2018) har også sett på hvilken innvirkning pensjonsreformen har hatt på bruken av helserelaterte ytelser, deriblant uføretrygd. Økonomisk vil det for den enkelte bruker ofte lønne seg å motta uføretrygd, men pensjonsreformen kan ha medført at noen personer som er

⁸ Denne utviklingen reflekteres også i tilgangstallene, ved spesielt høye rater for de yngste og en fallende tendens for de eldste uføremottakerne (se vedlegg, figur 23).

mellom 62-67 år og har dårlig helse likevel ikke velger å søke om uføretrygd. Årsaken til dette kan være at de heller velger å ta ut alderspensjon, fordi «man slipper en omfattende søknadsprosess for å dokumentere tap av arbeidsevne, og der man på forhånd ikke kan være sikker på utfallet» (Jacobsen 2014:67).

Endringer i trygdeordningene påvirker utviklingen

Antall personer med uføretrygd økte kraftig fram til innføringen av tidsbegrenset uførestønad (TU) i 2004, for så å avta fram til og med første halvår 2010, da arbeidsavklaringspenger ble innført. Etter det har det vært en økning i antall uføretrygdede, og da spesielt de siste årene. Under TU-perioden og fram til AAP, gikk uføreandelen ned, men etter innføringen av AAP og fram til i dag har andelen økt. Siden 1997 til i dag har antall uføretrygdede økt med om lag 116 100 (2,1 prosentpoeng). Siden 2004 har antallet økt med 55 000 (0,1 prosentpoeng).

Det var over 70 000 personer som mottok tidsbegrenset uførestønad minst én måned fra ordningen ble innført i 2004 til den ble avviklet i 2010 (65 % av mottakerne var kvinner). En svært høy andel av disse fikk innvilget uføretrygd i etterkant og per juni 2020 har 74 prosent uføretrygd, 7 prosent er døde og 13 prosent mottar alderspensjon. Om lag 90 prosent av alle tidligere TU-mottakere har mottatt eller mottar uføretrygd i ettertid. For uføretrygdede mellom 20 til 59 år er utviklingen spesielt påvirket av ordningen med tidsbegrenset uførestønad (jf. figur 6 og 23)⁹. Andelen uføretrygdede i denne aldersgruppen falt i perioden 2004 – 2010, for så å øke igjen etter dette. Tidspunktet for uføretrygd ble dermed utsatt med nær 6 år, men vi ser at andelen var tilbake på om lag samme nivå som før innføringen av den tidsbegrensede uførestønaden.

⁹ Se også Bragstad (2018) som viser hvordan sammenslåingen av tidligere trygdeordninger har påvirket utviklingen i antall unge uføremottakere 18-29 år.

Økt uføreandel blant 18-29-åringene

Vi definerer unge uføretrygdede som mottakere av uføretrygd i alderen 18 til 29 år. Ved utgangen av juni 2020 var det om lag 20 800 personer i denne aldersgruppen; en økning på 370 siden forrige kvartal (1,8 %). På ett år har det blitt 1 800 flere unge uføretrygdede (9,2 %).

Tabell 2. Unge uføre som andel av befolkningen (18-29 år). Per 30.6.2011 – 30.6.2020. Prosent

	I alt	18-19 år	20-24 år	25-29 år
2011	1,2	0,7	1,1	1,4
2012	1,2	0,8	1,1	1,5
2013	1,3	0,8	1,2	1,6
2014	1,4	0,8	1,2	1,7
2015	1,5	1,0	1,3	1,8
2016	1,7	1,0	1,5	2,1
2017	1,8	1,1	1,6	2,2
2018	2,0	1,1	1,7	2,6
2019	2,3	1,1	1,9	3,0
2020	2,5	1,2	2,1	3,3

*Befolkningsnevneren: Vi teller 11/12 av 18-åringene, da man kan få uføretrygd måneden etter man fyller 18 år.
Kilde: NAV

Andelen unge uføre i prosent av befolkningen i samme aldersgruppe var på 2,5 prosent per juni 2020 (2,4 prosent blant kvinner og 2,7 prosent blant menn)¹⁰ og andelen unge uføre har aldri vært på et høyere nivå. Andelen økte med 0,1 prosentpoeng siden forrige kvartal, men på ett år har den økt med 0,2 prosentpoeng. Sammenligner vi med for 10 år siden, har andelen unge uføre økt med 1,4 prosentpoeng (12 000 personer). Av de unge, er det uføretrygdede i aldersgruppen 25-29 år som har økt mest det siste året (0,3 prosentpoeng). Men andelen for denne aldersgruppen er lik som ved utgangen av 1. kvartal.

Den sterke veksten i andelen unge uføre skyldes en kombinasjon av endringer i regelverk, helse og demografi siden begynnelsen av 1990-tallet (Bragstad 2018). Bragstad trekker særlig fram to faktorer som forklarer veksten til unge uføremottakere: «Den viktigste faktoren bak denne veksten er en stadig økende uføretrygding av 18-åringene, noe som ser ut til å skyldes flere barn og unge med psykiske lidelser» (s. 69). I tillegg til psykisk utviklingshemming, er medfødte misdannelser og kromosomavvik viktigste medisinske årsaker til at uføretrygd innvilges før fylte 20 år, og en stor del av veksten har funnet sted innenfor disse diagnosegruppene. Brage

¹⁰ Dette utgjorde 9 500 uføretrygdede kvinner og 11 300 uføretrygdede menn.

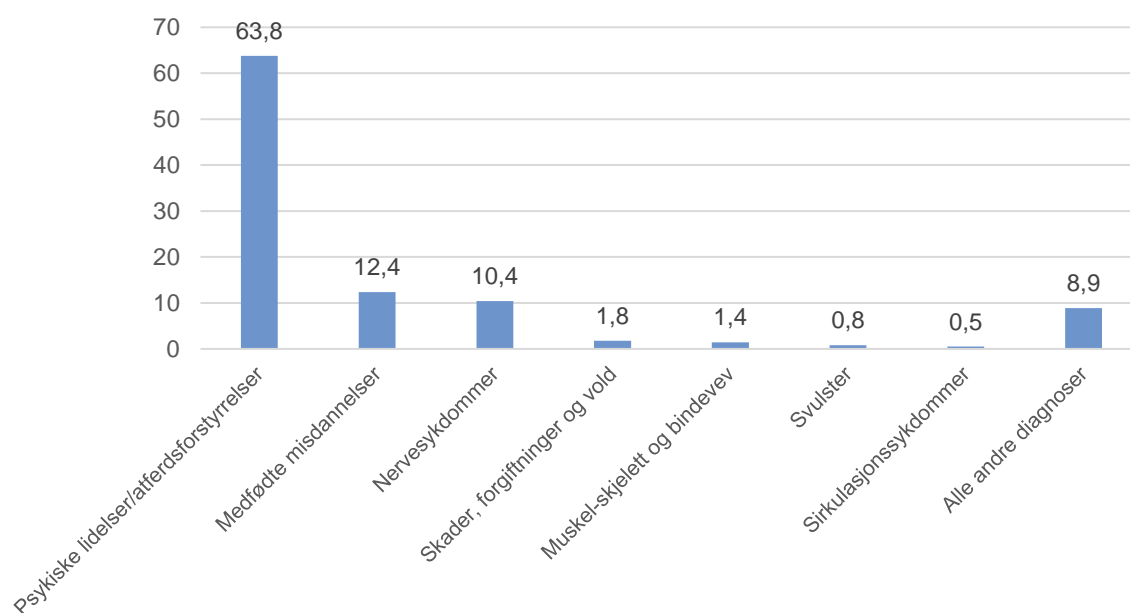
og Thune (2015) påpeker at siden midten av 1990-tallet har det imidlertid vært en spesielt sterk vekst blant de aller yngste som er uføretrygdet med andre psykiske lidelser innen autismspekteret.

Den andre viktige faktoren bak veksten til unge uføre er knyttet til skiftende regelverk for varighet i de midlertidige helse relaterte ytelsene siden begynnelsen av 1990-tallet (Bragstad 2018).

Diagnosefordelingen

Diagnosefordelingen (per desember 2015) blant unge uføretrygdete viser at det var flest unge uføre med psykiske lidelser og atferdsforstyrrelser¹¹ (63,8 prosent), medfødte misdannelser og kromosomavvik (12,4 prosent) og sykdommer i nervesystemet (10,4 prosent). Videre var de mest brukte enkelt diagnosene blant unge med uføretrygd «gjennomgripende utviklingsforstyrrelser», det vil si i hovedsak autisme og Aspergers syndrom (12,7 %).

Figur 7. Mottakere av uføretrygd (18-29 år). Utvalgte diagnosegrupper. Prosent. 2015



Kilde. NAV

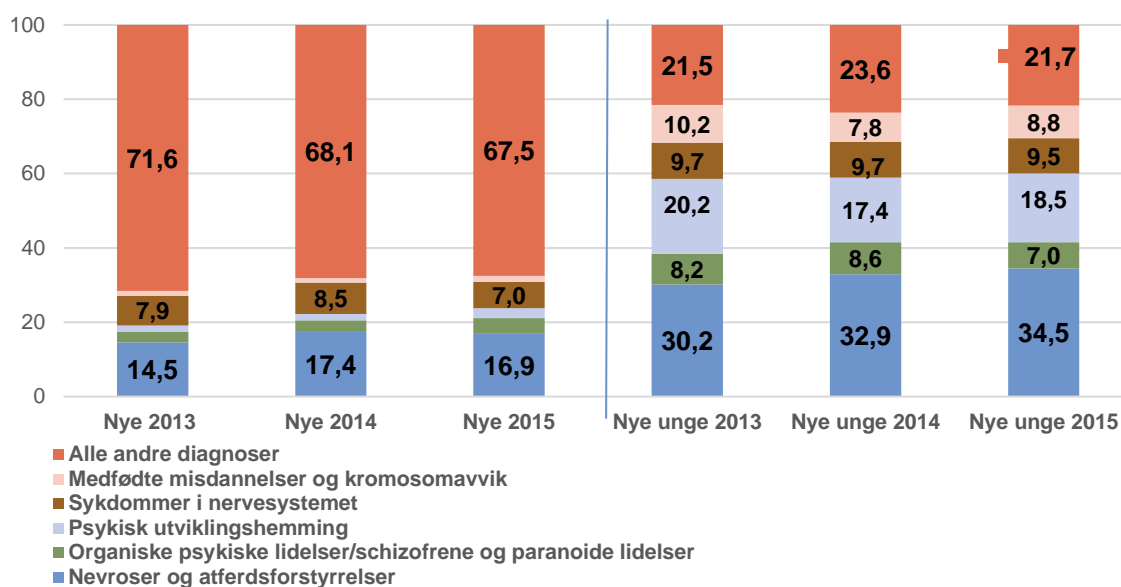
Ulike former for utviklingshemming er også ofte angitt, både lett utviklingshemming (11,4 %) og psykisk utviklingshemming uten nærmere angivelse (7,5 %). Autismen og Aspergers syndrom tilhører hovedgruppen psykiske lidelser og atferdsforstyrrelser, undergruppe nevroses

¹¹ De mest brukte enkelt diagnosene under betegnelsen psykiske lidelser og atferdsforstyrrelser er schizofreni, personlighets- og atferdsforstyrrelser, psykisk utviklingshemming og andre utviklingsforstyrrelser (jf. kapittel 5 i ICD-10).

og atferdsforstyrrelser. Utviklingshemming er en undergruppe av psykiske lidelser og atferdsforstyrrelser (se mer i Ellingsen 2019).

Figur 8 sammenligner diagnosefordelingen for alle nye uføretrygdde (venstre i figuren) 2013-2015 med nye unge uføretrygdde (høyre i figuren) i samme periode. Vi ser at unge uføretrygdde har en annen diagnosefordeling, der det for de nye unge uføretrygdde er nevrososer og atferdsforstyrrelser som dominerer. Deretter psykisk utviklingshemming.

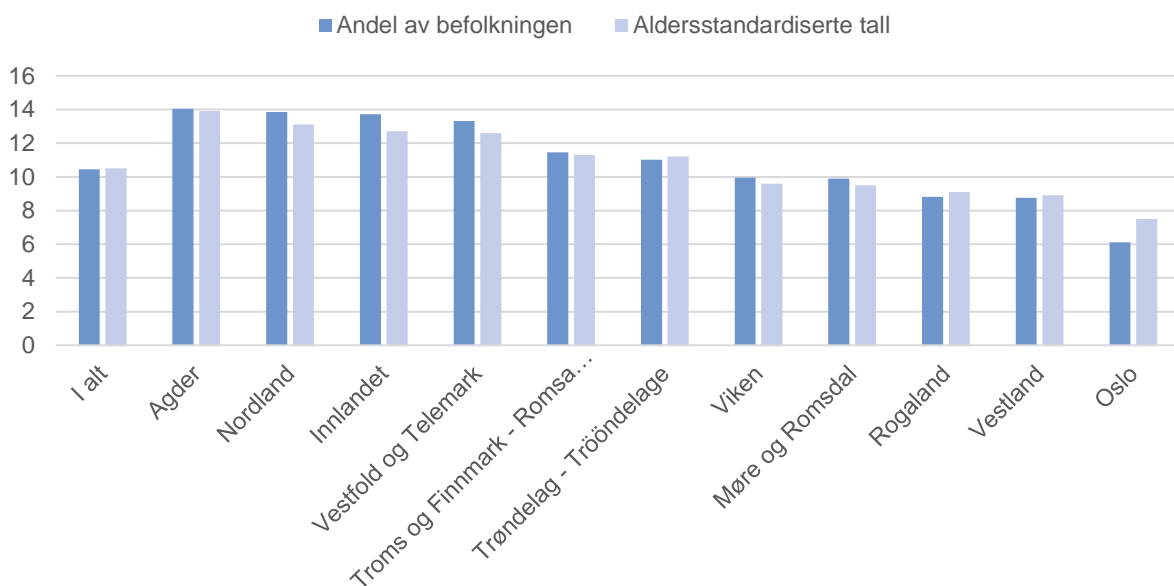
Figur 8. Nye mottakere av uføretrygd sammenlignet med nye unge uføretrygdde (18-29 år). Utvalgte diagnosegrupper. Prosent. 2013-2015.



Fylkesvise forskjeller i uføretrygd

I figur 9 viser vi antall uføre i prosent av befolkningen etter fylke, samt hvilken uføreandel fylket ville hatt dersom befolkningen i fylket hadde samme aldersfordeling som landsgjennomsnittet (aldersstandardiserte tall¹²) per juni 2020. Det var flest uføre i prosent av befolkningen i fylkene Agder (14,0 %), Nordland (13,9 %) og Innlandet (13,7 %), mens det var færrest i Oslo (6,1 %).

Figur 9. Andelen uføre (18-67 år) i fylket per 30.6.2020. Andel og aldersstandardisert andel. Synkende sortert etter andelen i fylket. Prosent



Kilde: NAV

De aldersstandardiserte tallene viser at forholdet mellom fylker endres noe når det korrigeres for alderssammensetningen i fylket. Blant annet ser vi at Oslo fikk en høyere uføreandel etter aldersstandardisering (1,4 prosentpoeng), mens Innlandet fikk en lavere uføreandel (-1,0 prosentpoeng). Dette skyldes i hovedsak at Oslo har en yngre befolkning, mens en del av fylker med høy uføreandel har en tilsvarende eldre befolkning. Likevel gjenstår det altså betydelige fylkesvise forskjeller også når det korrigeres for alder.

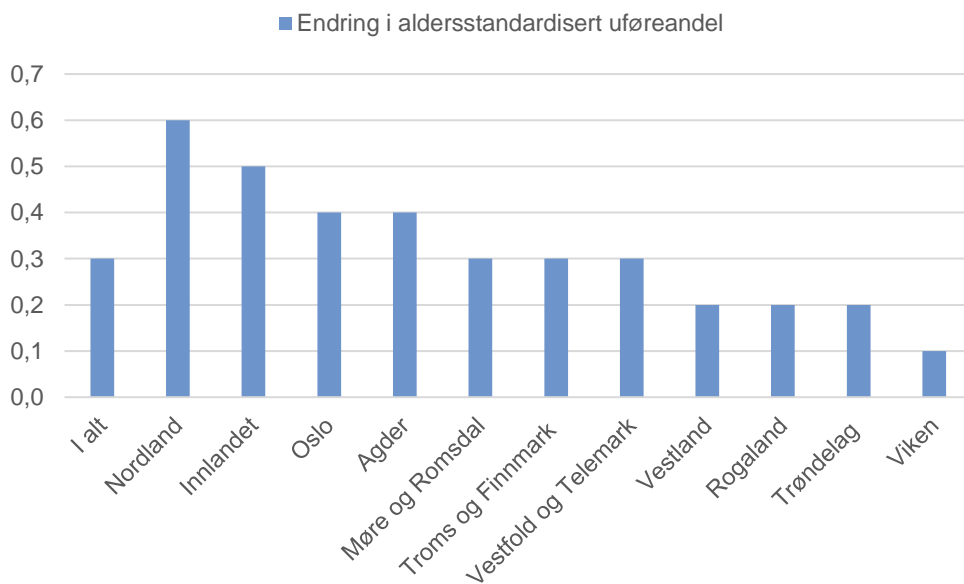
Det er flere grunner til at andelen uføretrygdde varierer geografisk. Studier har funnet positive sammenhenger mellom arbeidsledighetsnivå og overgangen til uføretrygd (bl.a. Bragstad og

¹² Det er den direkte metode for aldersstandardisering som benyttes etter 1-årig alder, og viser fordelingen (andelen) i det enkelte fylke om aldersfordelingen var som for landet. Figuren viser da en høyere eller lavere (evt. uendret) andel enn tallserien med «Andel av befolkningen». Se vedlegg for mer om aldersstandardisering.

Hauge 2007, 2008), og tilgangen på egnet arbeid vil variere ganske sterkt mellom ulike regioner. Det er rimelig å tenke seg at et mer fleksibelt arbeidsmarked i hovedstadsregionen er med på å trekke uføreandelen ned. Det kan også tenkes at lokale variasjoner i befolkningens utdanningsnivå påvirker uføreandelene.

Figur 10 viser endringen i den aldersstandardiserte uføreandelen det siste året og vi ser en økning for alle fylker. Nordland økte med 0,6 prosentpoeng, mens Innlandet og Oslo økte med henholdsvis 0,5 og 0,4 prosentpoeng. Viken økte minst, med 0,1 prosentpoeng.

Figur 10. Aldersstandardisert andel uføre (18-67 år) i fylket per 30.6.2019-30.6.2020. Sortert etter endring fra 2019. Prosentpoeng



Kilde: NAV

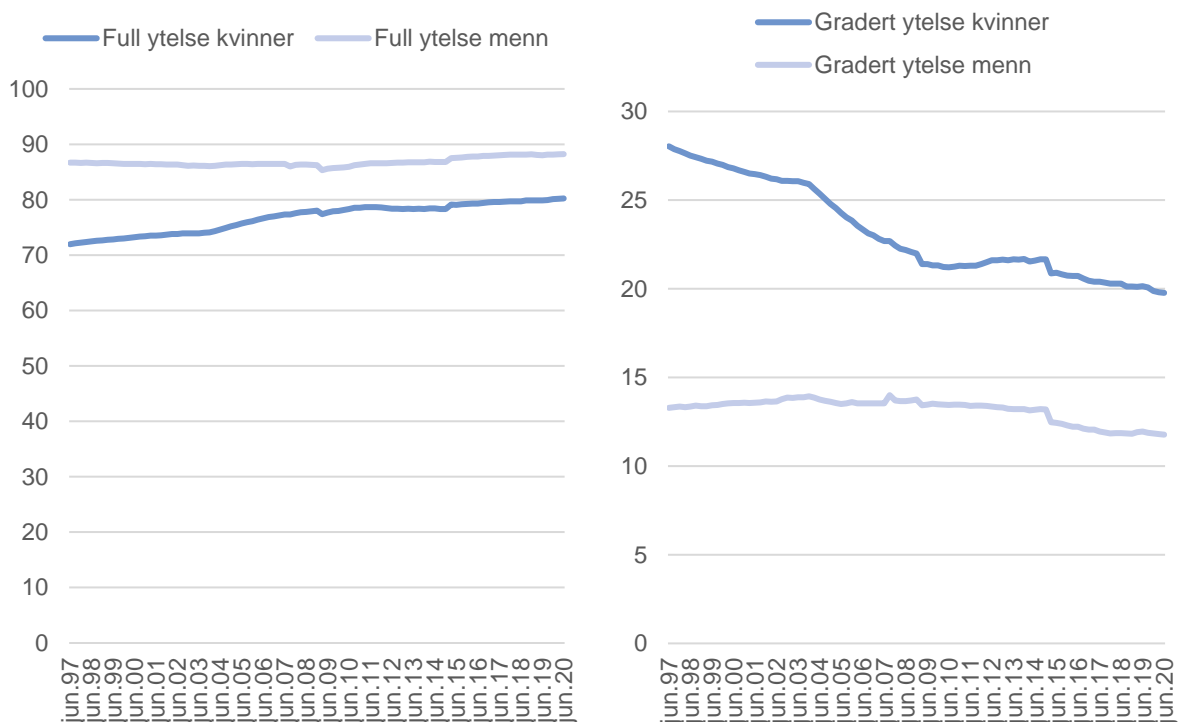
Utviklingen i andelen med full og gradert uføretrygd

I figur 11 har vi sett nærmere på utviklingen i uføregraden til uføretrygdede i perioden 1997 til 2020. Per juni 2020 var det 83,6 prosent som hadde full uføretrygd. I 1997 var samme andel på 78,4 prosent.

En årsak til at det blir flere uføretrygdede med full uføretrygd over tid, kan være at sammensetningen av de uføretrygdede endres ved at det kommer flere nye yngre uføretrygdede inn i ordningen hvor mange har full uføreytelse, mens eldre (hvor det er flere) med gradert uføretrygd, går ut av ordningen.

Vi ser at det er vanligere for menn enn for kvinner å ha 100 prosent uføreytelse og per juni 2020 var andelen menn med full ytelse på 88,2 prosent. Siden 1997 har andelen økt med 1,5 prosentpoeng. Ved utgangen av juni 2020 var andelen kvinner med gradert ytelse på 19,8 prosent. Andelen har siden 1997 avtatt med 8,2 prosentpoeng.

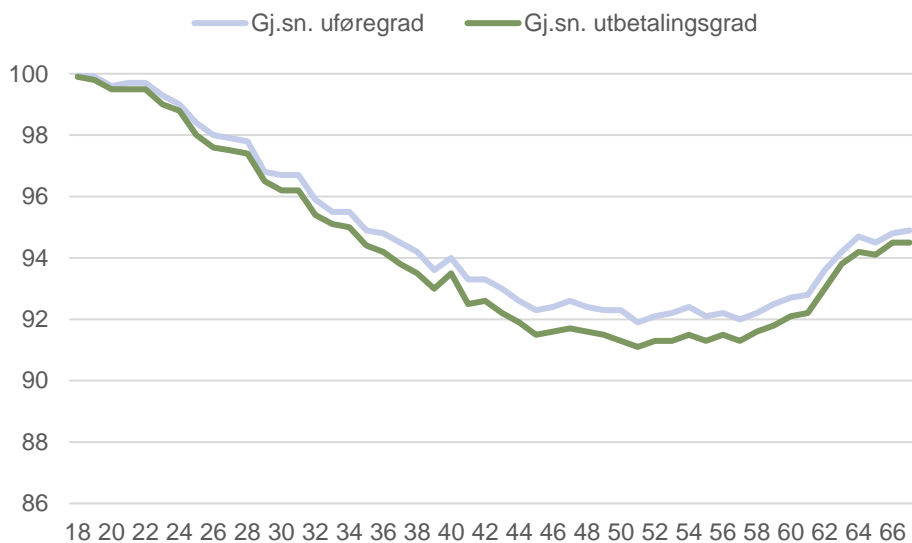
Figur 11. Andelen med full og gradert uføretrygd (uføregrad) per kvartal. 1997-2020. Kjønn. Prosent



Kilde: NAV

I figur 12 viser vi gjennomsnittlig uføregrad og utbetalingsgrad for hver aldersgruppe for hele uførepopulasjonen per juni 2020. Blant 18-24-åringene har så godt som alle mottakerne full uføregrad. Deretter synker den gjennomsnittlige uføregraden for hver aldersgruppe til den når en bunn og er på det laveste rundt 50-årsalderen. Deretter øker gjennomsnittsgraden.

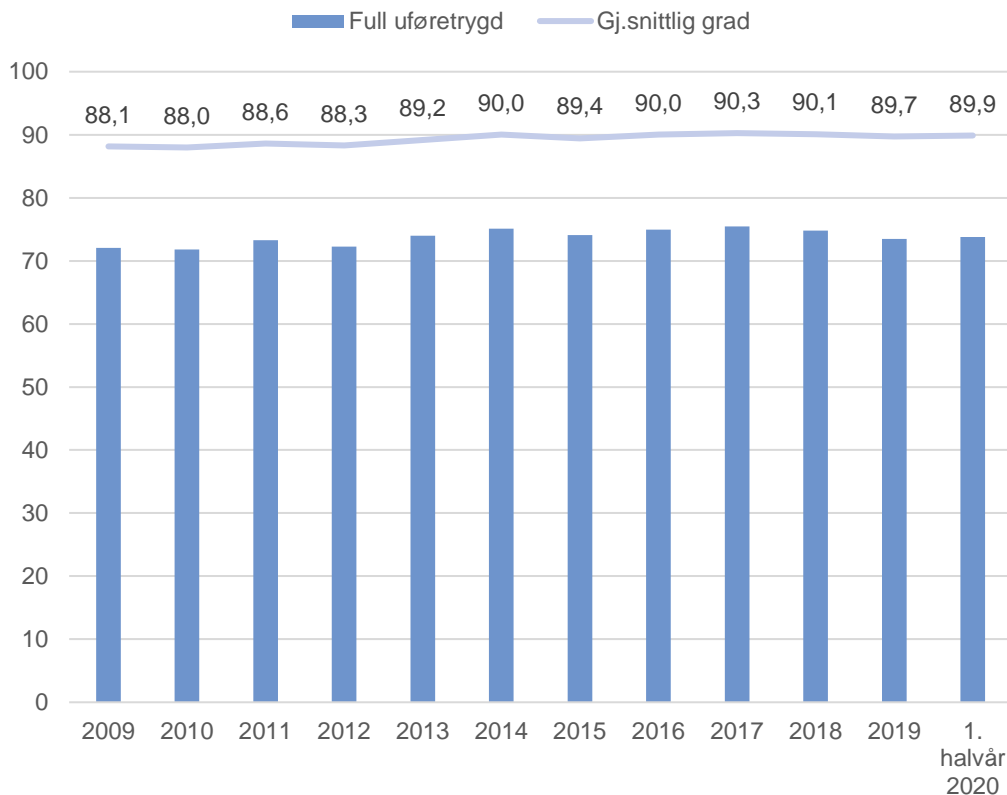
Figur 12. Gjennomsnittlig uføregrad og utbetalingsgrad etter ettårig alder. 18-67 år. Per 30.6.2020. Prosent



Kilde: NAV

I figur 13 viser vi utviklingen i andelen nye uføretrygdede med full uføretrygd og gjennomsnittlig grad. Vi ser at gjennomsnittlig uføregrad per juni 2020 var på 89,9 prosent. En økning på 0,2 prosentpoeng siden utgangen av 2019. Andelen med full uføretrygd økte med 0,3 prosentpoeng i samme periode.

Figur 13. Andelen nye uføretrygdede med full uføretrygd og gjennomsnittlig uføregrad. 2009 – 1. halvår 2020. Prosent



Kilde: NAV

Andelen uføre registrert med et arbeidsforhold¹³

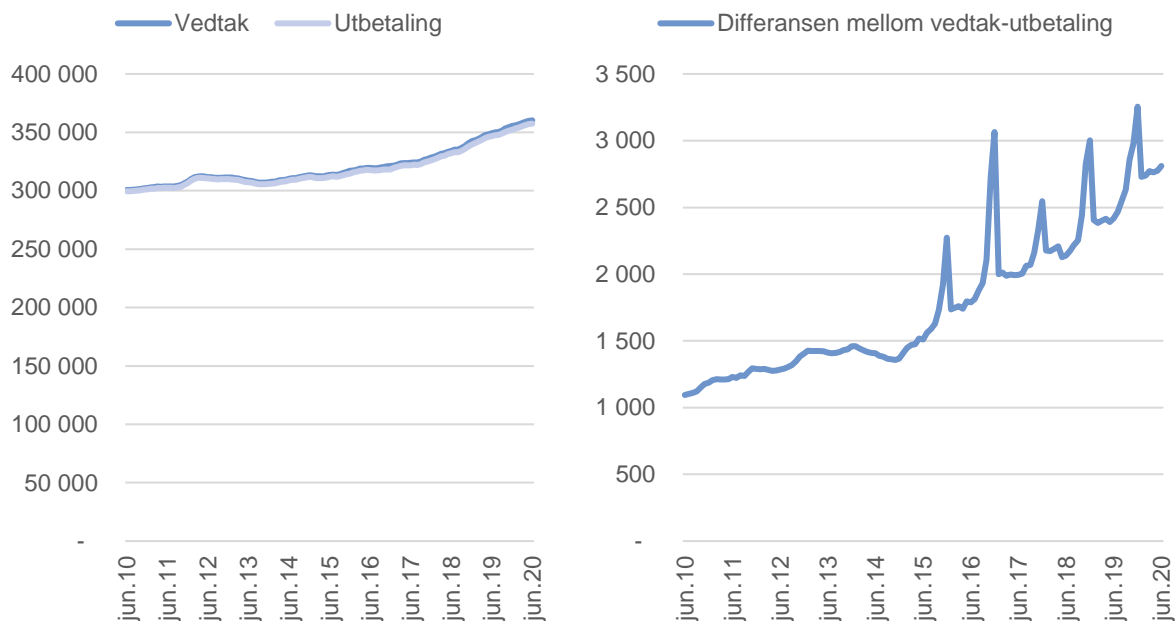
I figur 15 viser vi en månedlig tidsserie fra januar 2009 til og med mars 2020 på hvor mange uføretrygdede som er registrert med et arbeidsforhold i Aa-registeret, der vi også inkluderer alle uføretrygdede som har et vedtak, slik at vi får to tidsserier med antall uføretrygdede i jobb.

En uføretrygdet kan ha et løpende vedtak, men ikke nødvendigvis en utbetaling, noe som ofte følger av for høye inntekter ved siden av uføretrygden. Figur 14 viser differansen mellom hvor mange som har et vedtak og hvor mange som har en løpende utbetaling av uføretrygd. Vi ser at fra 2009 til 2015 var det om lag 1 000 til opp mot 1 500 flere uføretrygdede med et vedtak enn

¹³ Andelen med et arbeidsforhold måler vi ved å koble uføreregisteret mot Arbeidsgiver- og arbeidstakerregisteret (Aa-registeret) med en forsinkelse på 3 måneder. Fra 1. januar 2015 ble a-melding innført. All rapportering om inntekt, arbeidsforhold og skattetrekk ble da samlet i én elektronisk melding (a-meldingen). Dette skaper da et brudd i tidsserien og påvirker arbeidsforhold fra og med oktober 2014. Fra og med januar 2015 benytter vi utbetalingsgrad som datakilde istedenfor «ordinær» uføregrad. Ved å benytte utbetalingsgrad, blir det noen flere uføretrygdede i denne gruppen enn ved å benytte «ordinær» uføregrad.

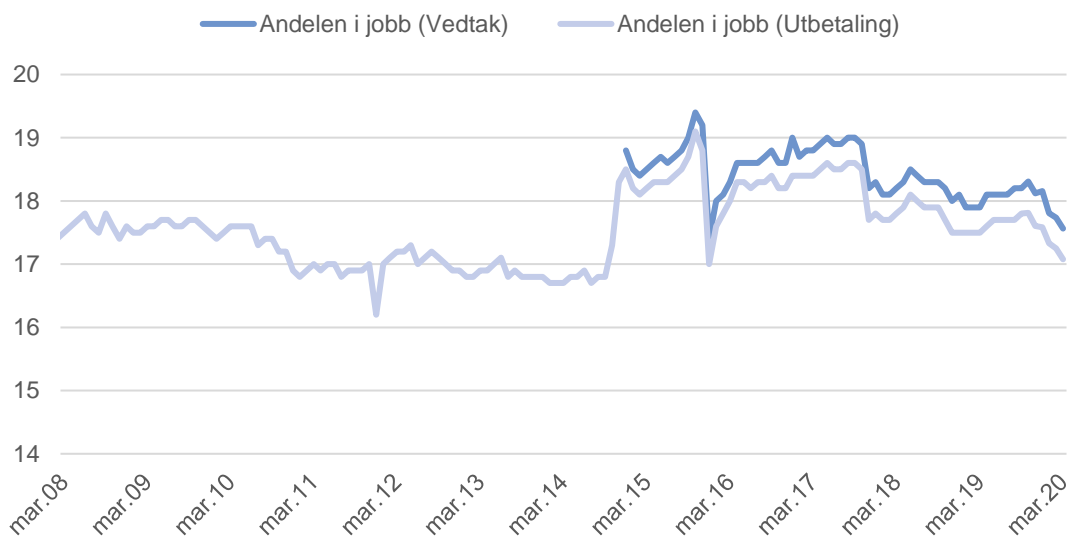
uføre med en utbetaling. Etter endringen av uføreregelverket i 2015 har differansen økt. Spesielt i desember 2016. Differansen mellom vedtak og ytelse har gjennom hele perioden økt. Per juni 2020 var det 2 800 flere uføre personer med vedtak enn ytelse. På samme tidspunkt i 2019 var differansen på cirka 2 400 vedtak.

Figur 14. Antall uføre (18-67 år) med vedtak og ytelse og differansen mellom vedtak-ytelse. Per måned. 30.6.2010– 30.6.2020. Prosent



Kilde: NAV

Figur 15. Andelen uføre (18-67 år) registrert med et arbeidsforhold (vedtak og utbetaling). Per måned. 1.1.2008 – 31.3.2020. Prosent



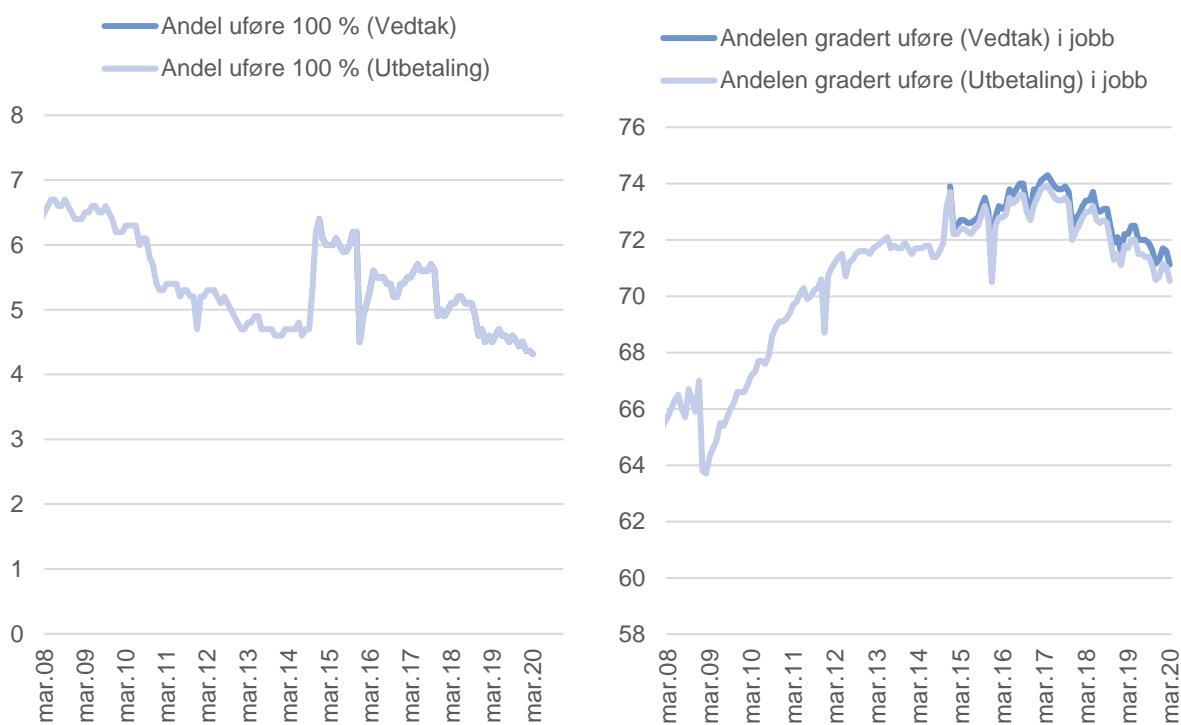
Kilde: NAV

Per mars 2020 var det 358 000 personer med et uførevedtak, men 355 200 med en utbetaling. Av de med et uførevedtak, var andelen registrert med et arbeidsforhold på 17,6 prosent (en nedgang på 0,3 prosentpoeng på ett år), mens andelen med en utbetaling var på 17,1 prosent¹⁴. En nedgang på 0,4 prosentpoeng.

Forskjeller mellom full og gradert ytelse og andelen i jobb

Figur 16 viser forskjellen på andelen i jobb med hensyn til uføregrad og forskjellen mellom vedtak og utbetaling. Vi ser at uføretrygdede med gradert ytelse (figur høyre) jobber mer enn uføre med full grad (figur venstre).

Figur 16. Andelen uføre (18-67 år) registrert med et arbeidsforhold. Full og gradert uføreytelse. Vedtak-ytelse. Per måned. 1.1.2008 – 31.3.2020. Prosent



Kilde: NAV

Per mars 2020 hadde 287 000 personer et vedtak med full uføretrygd, og nær alle (286 800) hadde full ytelse og en utbetaling¹⁵. 80 prosent av alle uføretrygdede har full ytelse. Av de uføre med full ytelse var 4,3 prosent registrert med et arbeidsforhold. Andelen var lik for de med utbetaling. Ned 0,2 prosentpoeng sammenlignet med samme tidspunkt i 2019.

¹⁴ Se vedlegg for kommentarer knyttet til datakvalitet.

¹⁵ Legg merke til at de to kurvene ved vedtak og utbetaling ligger så å si over hverandre (venstre i figuren)

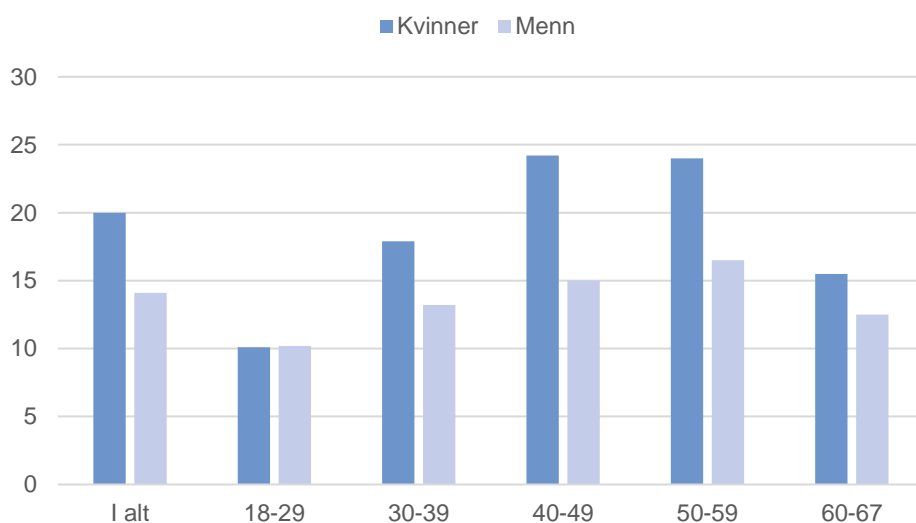
Per mars 2020 var det om lag 71 000 personer med gradert uføretrygd (vedtak), men 68 400 med utbetaling. 71,1 prosent av de som mottok en gradert uføretrygd (vedtak) var registrert med et arbeidsforhold, mens andelen med utbetaling var på 70,5 prosent.

Kjønns- og aldersforskjeller i arbeidsdeltakelsen

Figur 17 viser de uføretrygdedes arbeidsdeltakelse etter alder og kjønn per mars 2020. Arbeidsdeltakelsen til de uføretrygdede øker med alder, men andelen faller etter 60 år. Unge uføre har en vesentlig lavere tilknytning til arbeidslivet enn eldre og jobber i mindre grad enn eldre uføretrygdede. I tillegg viser figur 10 at uføregraden til de yngste er vesentlig høyere og indikerer en vanskeligere helsesituasjon.

Uføretrygdede kvinner jobber vesentlig mer enn menn, og det gjelder spesielt kvinner i alderen 40 til 59 år. Dette skyldes at det er flere kvinner med gradert uføretrygd (figur 9) og graderte uføretrygdede jobber mer enn uføretrygdede med full ytelse.

Figur 17. Andelen uføre (18-67 år) registrert med et arbeidsforhold. Alder. Kjønn. Vedtak. Per 31.3.2020. Prosent

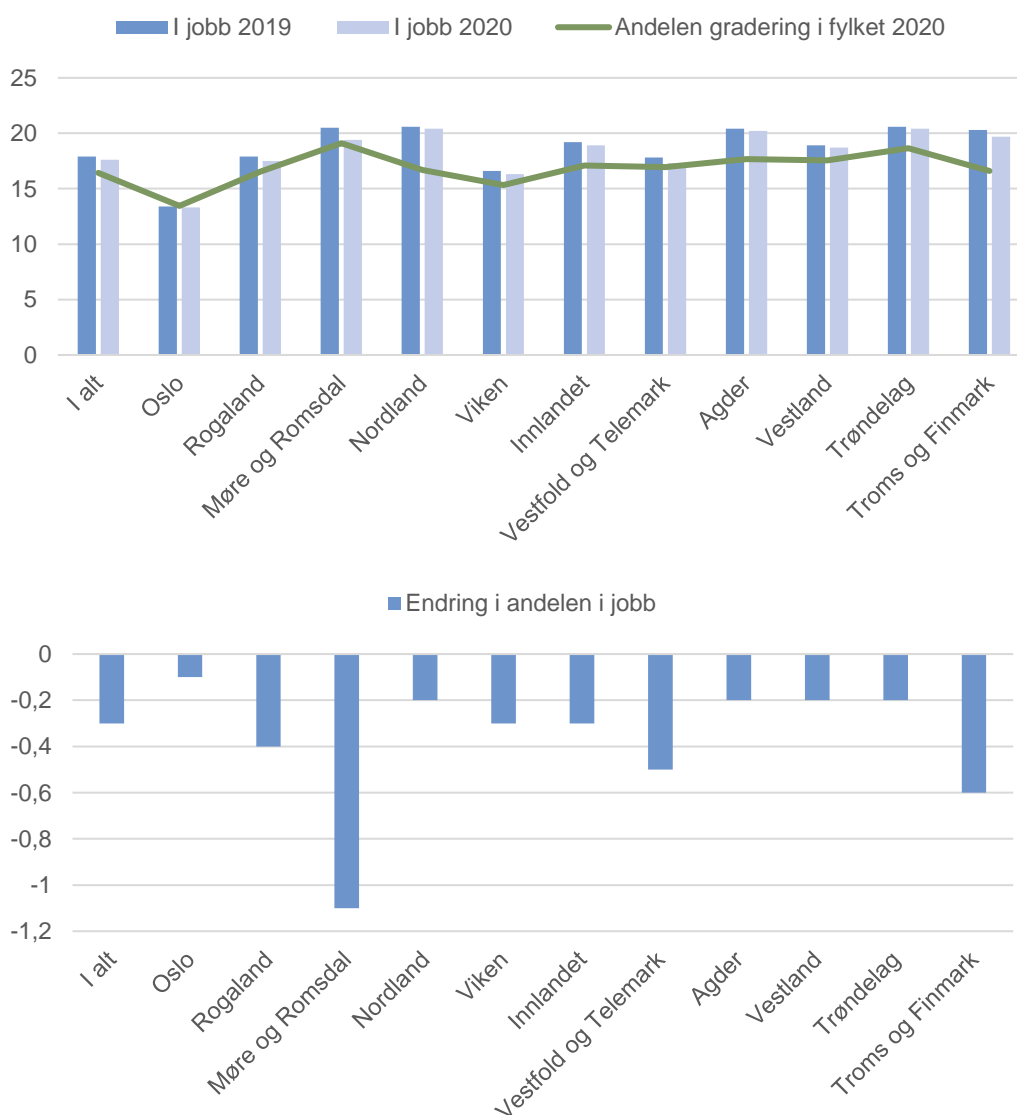


Kilde: NAV

Fylkesforskjeller i arbeidsdeltakelse

Figur 18 viser andelen uføretrygdede (vedtak om uføretrygd) registrert med et arbeidsforhold og andelen av de uføretrygdede som har gradert uføretrygd per fylke. At andelen i jobb varierer geografisk, kan blant annet skyldes lokale variasjoner på arbeidsmarkedet og andelen uføre med gradert ytelse i fylket.

Figur 18. Andelen uføre (18-67 år) registrert med et arbeidsforhold samt andelen med gradert uføretrygd. Fylke. Vedtak. Per 31.03.2019-31.03.2020. Endring i prosentpoeng.



Kilde: NAV

Figur 18 viser videre endringen i arbeidsdeltakelsen etter fylker. Det jobber flest uføretrygdede i Nordland og Trøndelag (20,4 %), mens det jobber færrest i Oslo (13,3 %). Det er nedgang i

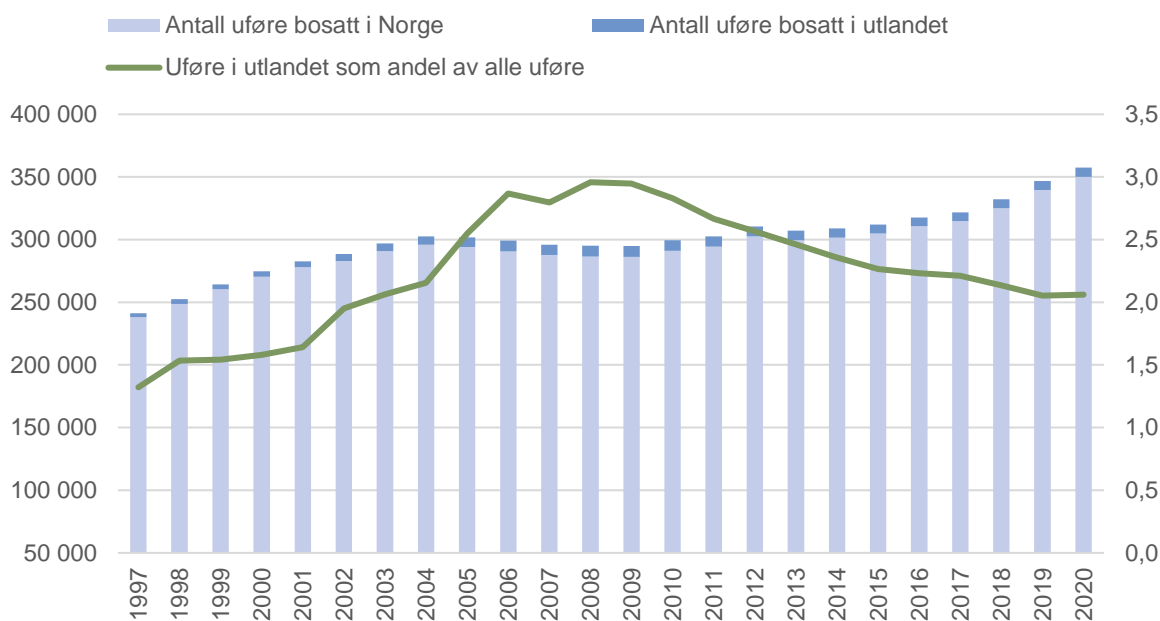
arbeidsdeltakelsen til de uføretrygdede i løpet av det siste året i alle fylker. Det er størst nedgang i Møre og Romsdal (-1,1 prosentpoeng) og minst nedgang i Oslo (-0,1 prosentpoeng).

At det jobber færre uføre i Oslo enn i de andre fylkene, kan ha sammenheng med at det i Oslo bor flest unge uføretrygdede, samtidig som vi vet at yngre uføremottakere har svakere helse og dermed jobber mindre enn eldre uføremottakere.

Andelen uføretrygdede bosatt i utlandet

Figur 19 viser antall uføretrygdede bosatt i Norge og utlandet. I 1997 var andelen uføretrygdede bosatt i utlandet på 1,3 prosent. Andelen økte fram til og med 2008 (3,0 %). Fra 2010 har andelen gått ned og var på 2,1 prosent i juni 2020 (7 400 uføre personer bosatt i utlandet).

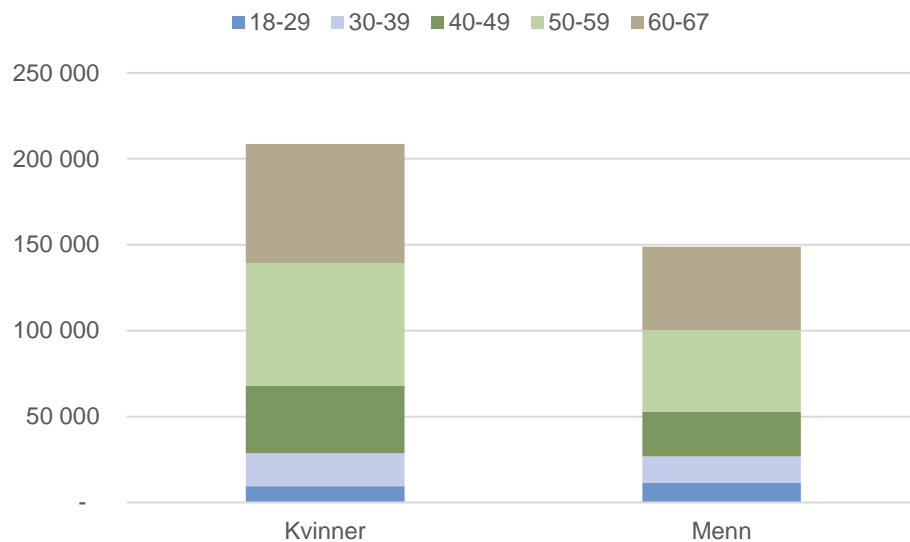
Figur 19. Mottakere av uføretrygd i antall (venstre) og andel bosatt i utlandet (høyre). 30.6.1997-30.6.2020. Antall. Prosent.



Kilde: NAV

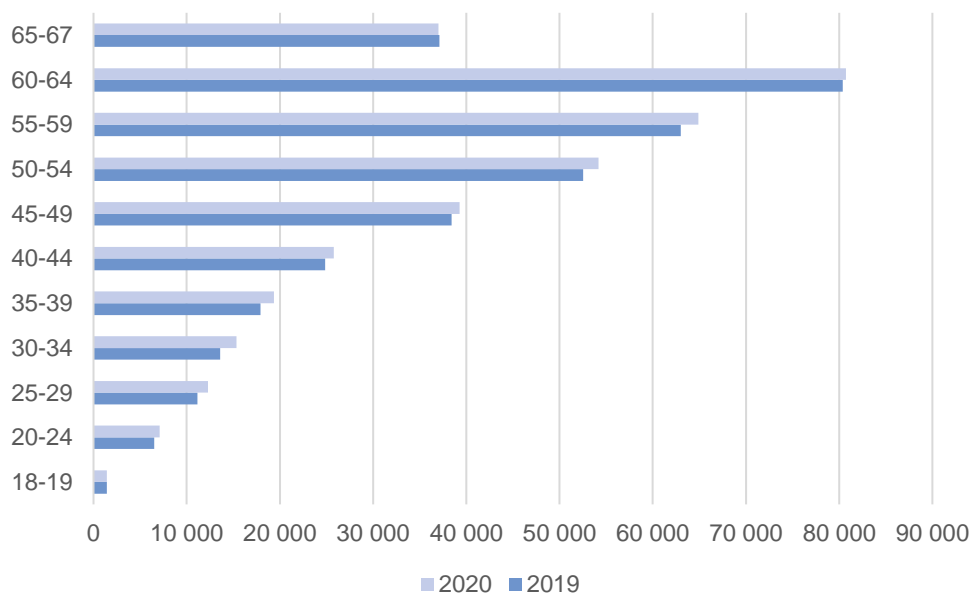
Vedlegg 1: Tabeller og figurer

Figur 20. Uføretrygdede. Alder. Kjønn. Per 30.6.2020. Antall



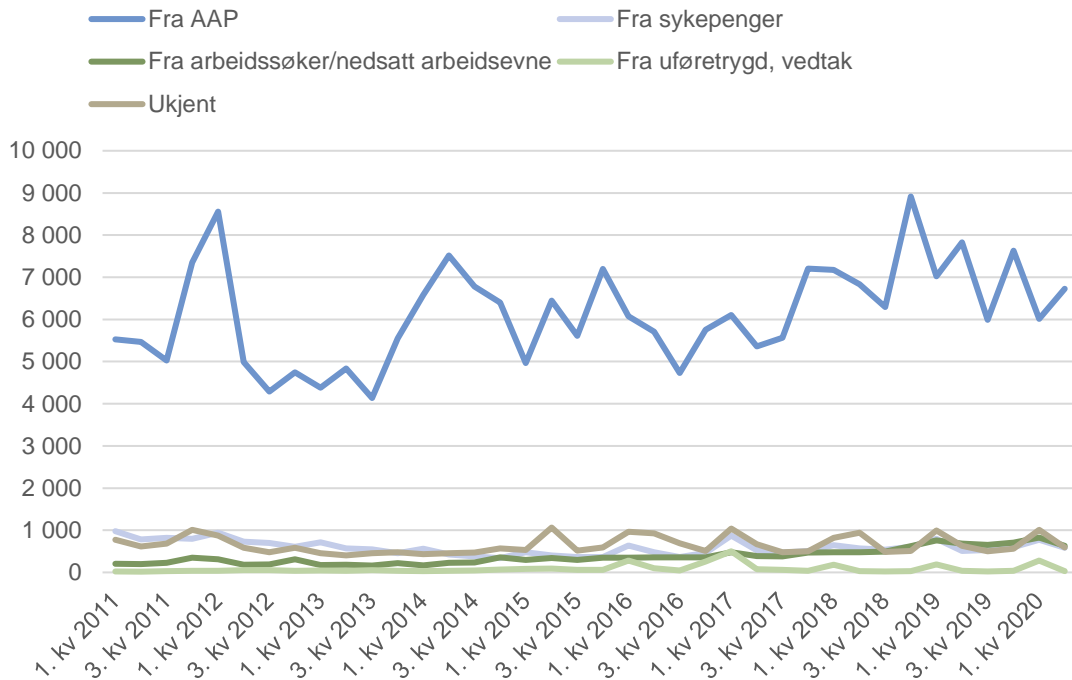
Kilde: NAV

Figur 21. Uføretrygdede. Alder og tid. Per 30.6.2019-30.6.2020. Antall



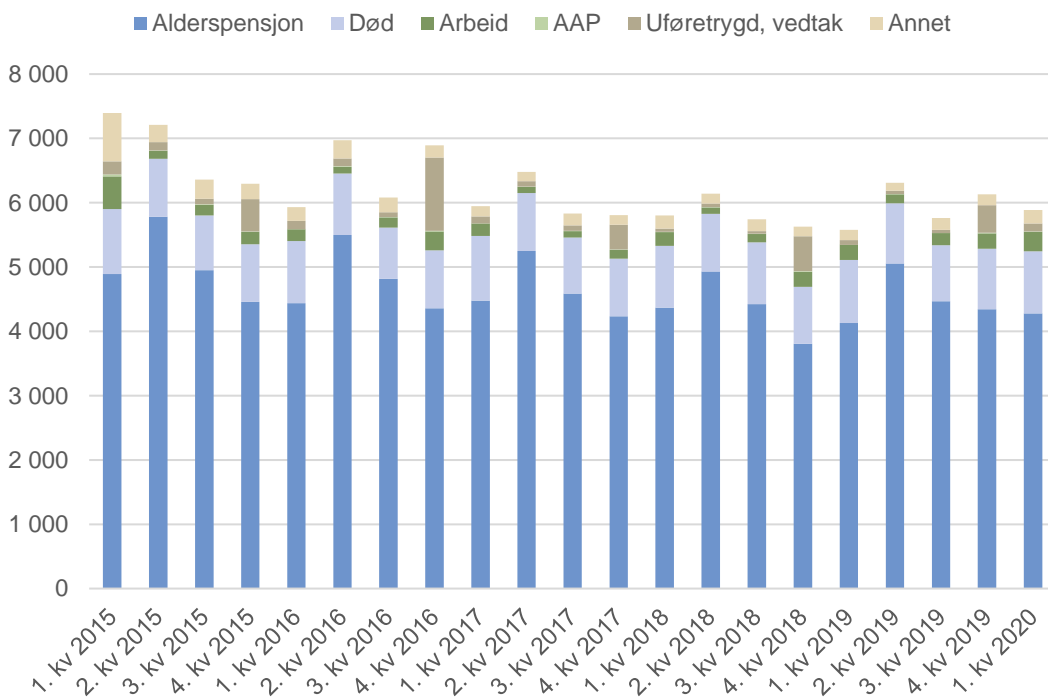
Kilde: NAV

Figur 22. Status forut for uføretrygd, blant nye mottakere av uføretrygd (18-67 år). Per kvartal. 2011–2020. Antall



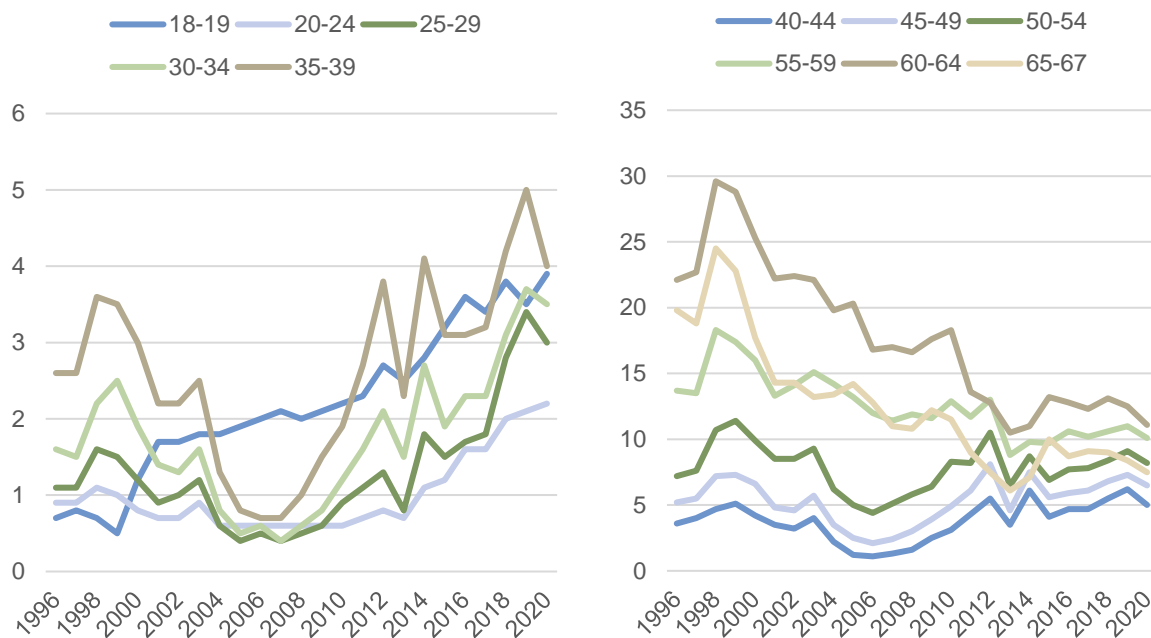
Kilde: NAV

Figur 23. Avgang fra uføretrygd og status 2 måneder etter*. Per kvartal. 2015 – 2020. Antall



Kilde: NAV

Figur 24. Nye mottakere av uføretrygd per 1000 ikke-uføre i befolkningen juni 1996 – juni 2020. Per tusen/promille*



* Nedre alder for uførepensjon ble hevet fra 16 til 18 år fra 1.1.1998.

Kilde: NAV

Figur 24 viser andelen nye mottakere av uføretrygd (per 1000) for perioden 1996 – 2020 fordelt etter aldersgrupper. Økningen i antall unge uføre 18-29 år må ses i sammenheng med ordningen tidsbegrenset uførestønad i perioden 2004 til 2010 og ordningen AAP fra 2010. Unge uføre i alderen 20-29 år fikk tidsbegrenset uførestønad i stedet for uføretrygd fram til 2010, men det var i særlig grad 25 til 29-åringene som ble påvirket. 18-19-åringene fikk som oftest innvilget varig uføretrygd i denne perioden. Den kraftige veksten for de aller yngste uføretrygdede startet allerede på starten av 2000-tallet. Det er særlig den høye uføreandelen til 18-19-åringene som driver veksten for de unge uføre 18-29 år.

Flesteparten av de som fikk innvilget TU var i aldersgruppa mellom 30 til 59 år og de fleste var kvinner med muskel-skjelettsykdommer og lettere psykiske lidelser.

Flertallet av de som fikk tidsbegrenset uførestønad ble seinere innvilget uføretrygd. Etter nærmere fire år hadde 70 prosent av de med tidsbegrenset uførestønad og overgang til arbeidsavklaringspenger fått uføretrygd (Kann og Kristoffersen 2014). Andelen hadde økt til 80 prosent ved utgangen av 2015. I 2016 var andelen steget fram til cirka 81 prosent, hvor andelen har stabilisert seg en periode. De siste kvartalene ser vi imidlertid at andelen har begynt å synke. Dette skyldes blant annet at flere av de tidligere TU-mottakerne har gått over til alderspensjon (13 %) og noen er også døde (7 %).

Noe forenklet kan det sies at tidsbegrenset uførestønad som regel utsatte tidspunktet for uføretrygd. Hvis man ser begge disse ytelsene i sammenheng, forsvinner nedgangen i perioden

2004–2010 blant nye unge mottakere av uføretrygd. Og veksten i årene etter dette kan delvis forklares av denne utsettelsen (Brage og Thune 2015).

Vedlegg 2: Metode og data

Aldersstandardisering

Formelen for den direkte metode for aldersstandardisering skal være som følger:

$$a^f = \sum_{i=18}^{i=66} \left(\frac{up_i^f}{bef_i^f} \right) * \frac{bef_i^L}{bef_{18-66}^L}$$

der

a^f – aldersstandardisert uføerate for fylke f

up_i^f – antall uføretrygdede i fylke f med alder i

bef_i^f – antall personer i fylke f med alder i

bef_i^L – antall personer i totalbefolkningen med alder i (L indikerer hele landet)

bef_{18-66}^L – antall personer i totalbefolkningen i alderen 18-66 år

Datagrunnlag uføretrygd – feilretting

Datagrunnlaget for uføretrygd er feilrettet for perioden 2009 – 2016 (alle måneder) ved at vi har feilrettet person og geografiforhold. Dette har medført at vi har relastet data fra kildesystem til datatorg og laget ny statistikk. Det er små endringer i hovedtallene, og forskjellene er størst i 2015.

Feilrettingen har medført noen endringer i fylker, kommuner og bydeler. Antallet uføre som bor i utlandet og ukjent har økt noe, og for Oslo har antallet gått noe ned. Dette skyldes at vi nå i større grad fanger opp at personer bor i utlandet.

Når det gjelder geografi er det få personer med ukjent bydel etter rekjøring. Marka og Sentrum er ikke lenger skilt ut som egne bydeler i Oslo. For de aller fleste kommuner er det små endringer i antall og i andelen uføre, mens antall med ukjent kommune har gått noe opp etter rekjøring.

Datagrunnlag uføretrygd – spesielle forhold ved tilgang og avgang

Med innføringen av nytt uføregelverk i 2015, ble det i større grad lagt til rette for å jobbe ved siden av uføretrygden. Arbeidstilknypning og inntekt påvirker forholdet mellom tilgang og avgang ved at de uføre kan gå inn og ut av uførebeholdningen. I den offisielle uførestatistikken teller vi kun uføre som har en ytelse, det vil si en løpende utbetaling fra NAV. Regelverket sier at uføretrygd ikke skal utbetales hvis den pensjonsgivende inntekten utgjør mer enn 80 prosent av inntekt før uførhet. Den uføretrygdede beholder likevel retten til uføretrygd med opprinnelig uføregrad i inntil fem år (hvilende rett), og perioden kan forlenges i ytterligere fem år. Siden uføretrygd beregnes som en «årsytelse», vil en stor del av de uføretrygdede som går ut av ordningen mot slutten av kalenderåret, komme inn igjen i uførebeholdningen de påfølgende

månedene året etter. Dette antar vi skjer hvert år framover¹⁶. Tall over pensjonsgivende inntekt for skatteåret 2016 viser at det er om lag 34,5 prosent av de uføretrygdene som hadde inntekt.

Aa-registeret og datakvalitet

1. januar 2015 ble a-melding innført. All rapportering om inntekt, arbeidsforhold og skattetrekk ble samlet i en elektronisk melding. Innføringen skapte et brudd i tidsserien ved at innføringen av a-melding påvirket antall innrapporterte arbeidsforhold fra og med oktober/november 2014 (jf. figur 14). Det er derfor vanskelig å tolke endringen i andelen uføre i jobb før og etter innføringen av a-melding. Vi ser også droppet i andelen uføre i jobb fra november til desember 2015. Nærmere analyser viser at Aa-registeret (Arbeidsgiver- og arbeidstakerregisteret) ikke fanget opp alle arbeidsforhold for disse månedene, som følge av forhold rundt datauttrekket i forbindelse med skuddårsmåned februar 2016. Fallet i antall arbeidsforhold kan tolkes som et brudd i tidsserien.

Vi har observert en kraftig nedgang i andelen uføretrygdene registrert med et arbeidsforhold fra november til desember i 2015. Dette skyldes i all hovedsak feil i registerdannelsen av Aa-registeret for februar og mars 2016.

Vi har analysert datakvaliteten i Aa-registeret og sett nærmere på andelen uføretrygdene registret med et arbeidsforhold. For å sjekke dette har vi gjort en kjøring hvor vi har brukt nevnerfilen for sykefravær, som er basert på Aa-registeret påkoblet opplysninger om inntekt. Ved å benytte nevnerfilen som datagrunnlag, viser det seg at det ikke var noen nedgang i andelen i jobb, men tvert imot en liten oppgang i desember 2015.

Etter å ha sett analysert Aa-registeruttrekkene, så finner vi at det må ha skjedd en feil i forbindelse med februaruttrekket (skuddår) (filene for 201602 og 201603), det vil si at det ble kjørt i begynnelsen av mars istedenfor i slutten av februar (som er det vanlige).

Vår konklusjon er at dette forholdet har påvirket både februar- og marsuttrekket, og er nok forklaringen på droppen i andelen i jobb.

Det er slik at Aa-registeruttrekkene ikke vil stemme perfekt med virkeligheten av registrering av arbeidsforhold. Dette har å gjøre med at det for enkelte arbeidsforhold er det noen problemer med riktige registreringer både av inn- og utmeldinger, samt antall avtalte timer pr uke. I våre analyser av overgang til arbeid setter vi blant annet krav om at time antallet skal være minimum 4. Vår vurdering er likevel at kvaliteten på vårt Aa-register er god, bortsett fra uttrekkene for februar og mars 2016 og dette uttrekket bør forstås som et brudd i tidsserien.

Det er dessverre ikke mulig å få kjørt Aa-filene på nytt.

Datagrunnlag overgangsstatistikk

Overgangsdefinisjonen – tilgang

¹⁶ I løpet av 4. kvartal 2017 var avgangen lavere enn antatt. Pga tekniske årsaker ble det ikke kjørt en inntektsavkorting (inntekstbatch) i NAVs fagsystem som gjorde at den tekniske avgangen fra uførebeholdningen (=ytelse) var lavere enn forventet.

Statusvariabelen (registerstatus) er laget ut fra den status personen har i registrene to måneder før tilgangsdatoen for uføretrygd.

For sykepenger er overgangen definert som «fra sykepenger» inntil et halvt år før tilgangstidspunktet.

I tidligere utgaver av dette notatet har man brukt en litt annen operasjonalisering for denne tabellen, nemlig siste gjeldende registerstatus innenfor det siste året før uføretrygd.

Overgangsdefinisjonen – avgang

Antall uføretrygdede som sluttet å motta en ytelse (avgang) en gitt måned. Vi måler statusen to måneder etter avgangstidspunktet.

Arbeidsavklaringspenger

Datagrunnlaget for arbeidsavklaringspenger er over personer som mottar ytelsen. Statistikken teller alle som i løpet av måneden har mottatt en utbetaling arbeidsavklaringspenger. Beholdningen telles opp på en gitt dato nær slutten av hver måned.

Nye regler på AAP og økt overgang til uføretrygd

1. januar 2018 ble det innført nye regler for arbeidsavklaringspenger. Målet med endringene er å få flere mottakere av AAP tilbake i jobb raskere. Endringene påvirker først og fremst de som søker om å motta AAP fra 1. januar 2018 eller senere, men noen endringer vil også påvirke de som allerede mottar AAP. Endringene medførte at antall mottakere av arbeidsavklaringspenger i løpet av 2018 gikk spesielt mye ned. Utviklingen har fortsatt i 2019.

Referanser

Alne, Ragnar Hjellset (2018): «Uføretrygd og arbeid: Jobber de uføre mer etter reformen i 2015?» i Arbeid og Velferd. Nr. 3-2018.

Brage, Søren og Thune, Ola (2015): «Ung uførhet og psykisk sykdom», i Arbeid og Velferd. Nr. 1-2015.

Bragstad, Torunn (2018): «Vekst i uføretrygding blant unge», i Arbeid og velferd. Nr. 2-2018.

Bragstad, Torunn og Hauge, Linda (2007): «Geografisk variasjon i uførepensjon» i Arbeid og Velferd. Nr. 2-2007.

Bragstad, Torunn og Hauge, Linda (2008): Geografisk variasjon i uførepensjonering 1997-2004. NAV-rapport nr. 4-2008.

Bråthen, Magne og Nielsen, Roy A. (2016): Uførereformen. Konsekvenser for yrkesaktiviteten. Fafo-rapport 2016:27.

Ellingsen, Jostein (2019): «Utviklingen i uførediagnoser per 31. desember 2015», Statistikknotat.

Haga, Oddbjørn og Lien, Ole Christian (2017): «Utviklinga i pensjonering og sysselsetjing blant seniorar» i Arbeid og velferd. Nr. 2-2017.

Jacobsen, Ove (2018): AFP i privat sektor – endringer i mottak arbeidsavklaringspenger og uføretrygd» i Arbeid og velferd. Nr. 1-2018.

Jacobsen, Ove (2014): «Pensjonsreformen: Hvilken innvirkning har den hatt på bruken av helserelaterte ytelser?» i Arbeid og velferd. Nr. 3-2014.

Kalstø, Åshild Male og Kann, Inger Cathrine (2018): «Færre på helserelaterte ytelser – friskere befolkning?», i Arbeid og velferd. Nr. 4-2018.

Kann, Inger Cathrine og Kristoffersen, Per (2014): «Arbeidsavklaringspenger – Et venterom for uførepensjon», i Arbeid og Velferd. Nr. 2-2014.

Kann, Inger Cathrine og Kristoffersen, Per (2013): «Arbeidsavklaringspenger-gjennomstrømming og avgang fra ordningen», i Arbeid og Velferd. Nr. 1-2013.

Lande, Sigrud (2014): «Arbeidsavklaringspenger - Mottakere overført fra tidligere ordninger», i Arbeid og velferd nr. 2-2014.

Sørbo, Johannes og Ytteborg, Helene (2015): «Arbeidsavklaringspenger: Hva har skjedd med de som har passert fire år?», i Arbeid og velferd nr.3-2015